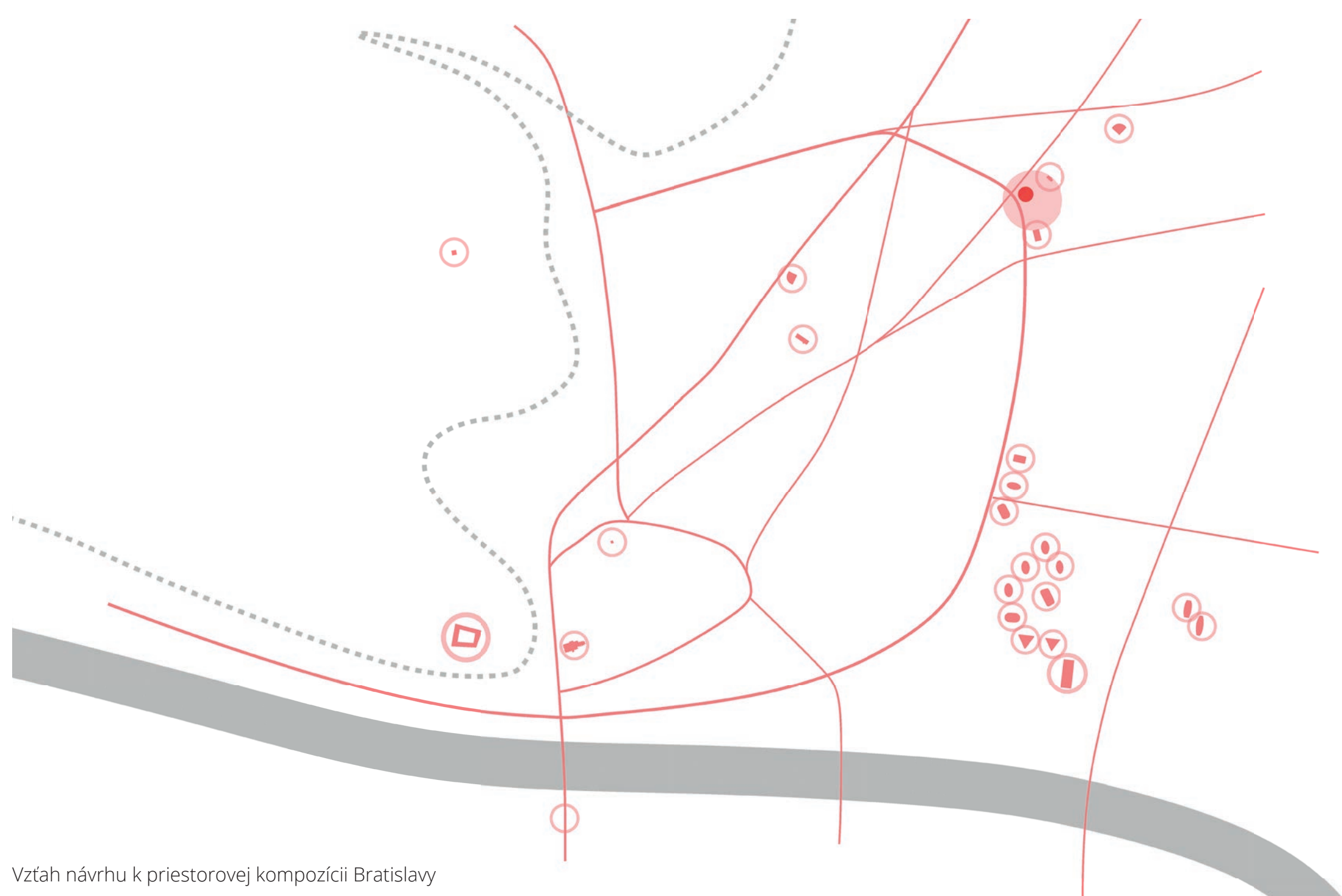


Axonometria 1:500



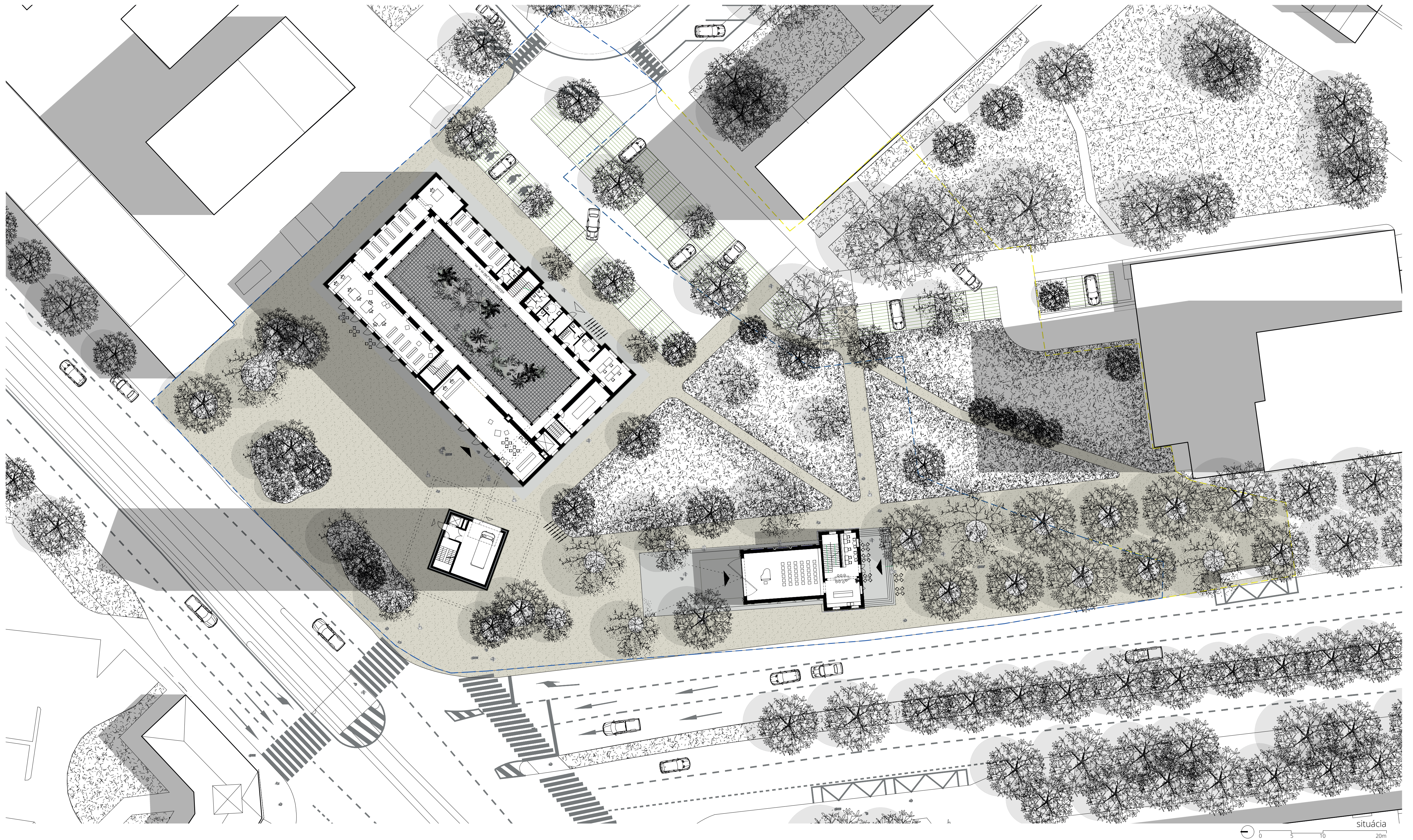
Vzťah návrhu k priestorovej kompozícii Bratislavy

Mestá ako miesta kolektívnej pamäti sa na Slovensku prejavujú skôr zlomami ako kontinuitou v čase. Tieto ruptúry medzi rôznymi dobovými systémami, aj vnútri nich, vytvárajú potenciály slobody a sú živnou pôdou demokratickeho mestského priestoru. Koexistujúce heterotópie a fragmenty z rôznych dôb často ilustrujú paradoxné stretnutia medzi východom a západom, vysokou a nízkou kultúrou či mestom a vidiekom. Podobne pestrú a nesúrodú zmes nachádzame aj v riešenej lokalite, ktorá sa z mestskej periferie postupne stáva centrálnym uzlom. Návrh nového sídla ÚPN zachováva hodnotné objekty areálu a dopĺňa ich novými zásahmi, ktoré aktivujú nevyužitý potenciál lokálnych mestských väzieb.

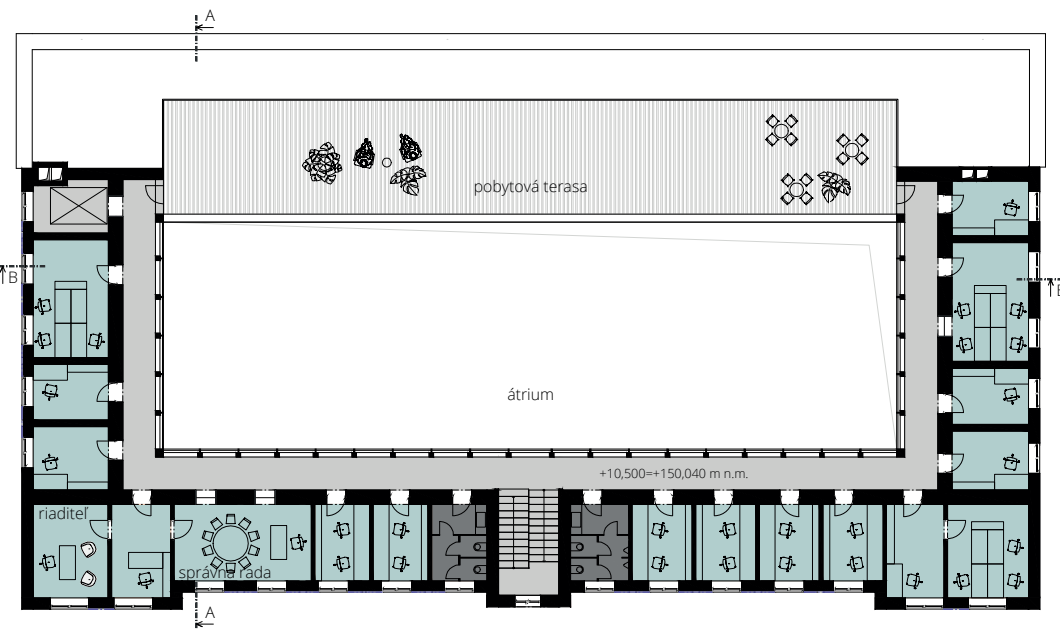
Hlavná budova a pavilón budú revitalizované v spolupráci s reštaurátormi a pamiatkármi. Navrhujeme intervencie do ich parterov (otvárajú sa pre verejné funkcie knižnice, múzea či kaviarne) a pracujeme s odkazmi na ich pôvodnú hmotovú substanciu (obnova perforácií komunikačnej ochodze hlavnej budovy s novým štruktúrnym zasklením, terasy pavilónu). Pri budove bývalého vojenského väzenia je uvažované posilnenie pôvodnej tektoniky (remeslná omietka na existujúce tehlové múry, zasunutie okien na okraj ostiení s vnútorným zateplením), ktoré ju významovo odlišujú od okolitých budov a sú v dialógu s povrchom novej veže (výtvarníkmi autorsky poňatého kultúrneho sedimentu). Veža je výsledkom pragmatickej úvahy postaviť stavebný objem nad rámec kapacity hlavnej budovy mimo jej obrys a je aj silným mestotvorným prvkom, ktorý vytyčuje nározie po niekdajšom paláci a vytvára nové urbánne konštelácie. V rámci vonkajšej mestskej okružnej triedy predstavuje pohľadovú dominantu Legionárskej ulice na jej križaní s významnou radiálou - Križnou. Jej natočenie je v dialógu s hodinovou vežou stanice koneskej železnice, komunikuje však aj s ďalšími vežami, ktorých zmožovanie je synonymom súčasnej urbanizácie Bratislavy. Veža je v pravom zmysle slova pamäťou národa - v jej múroch je uskladnená. Nie je prístupná verejnosti - iba pracovníkom úradu, ktorí do nej suchou nohou vstúpia podzemnou prepojujovou chodbou.

Vzťahy veže voči bývalému väzeniu a Ludwiguomu pavilónu pomáhajú definovať aj charakter nadväzujúcich verejných priestorov. Sú navrhnuté široké chodníky s bosketovou výsadbou stromov, ktoré vytvárajú nárazníkové zóny medzi rušnými dopravnými tepnami aj nástupné predpriestory rekonštruovaných stavieb. Nová alej medzi obytným vežiakom a pavilónom postupne prechádza do väčších a plastických ostrovov z existujúcich aj nových stromov pri hlavnej budove a veži (v mieste zbombardovaného paláca). Zvyšné časti areálu rozširujú kludnejšie parkové plochy otvoreného vnútrobloku, ktorý je novým spôsobom komunikačne prepojený s okolitými pešími trasami. Požadované parkovacie plochy sú riešené pozdĺž predĺženia Metodovej ulice a zahŕňajú aj státie pre obyvateľov vežového domu. Okrem spomínaných verejných priestorov vznikajú aj nové poloverejné či polosúkromné. V prvom prípade sa jedná o terasy pavilónu (vonkajšie schodisko, rampa, strešná terasa) či respírium vo dvore hlavnej budovy, do ktorých môžu expandovať verejné programy (kultúrne a vzdelávacie akcie, dočasné vonkajšie expozície, kaviarenské prevádzky). V druhom o strešnú terasu uličného traktu hlavnej budovy, určenú pre pracovníkov administratívy.

REVITALIZÁCIA AREÁLU PRE ÚSTAV PAMÄTI NÁRODA



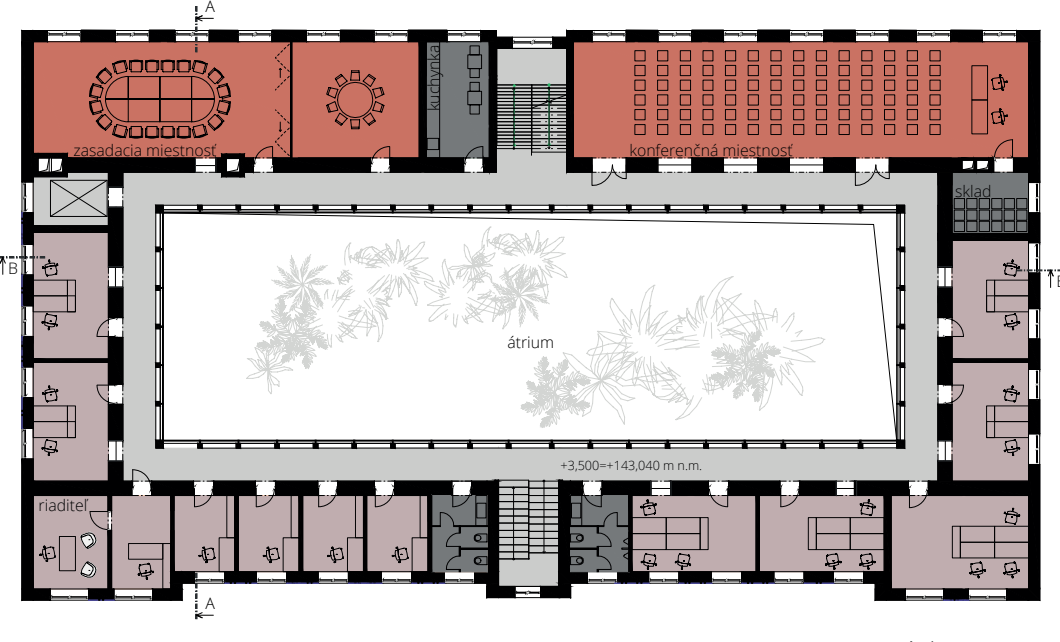
situácia 20m



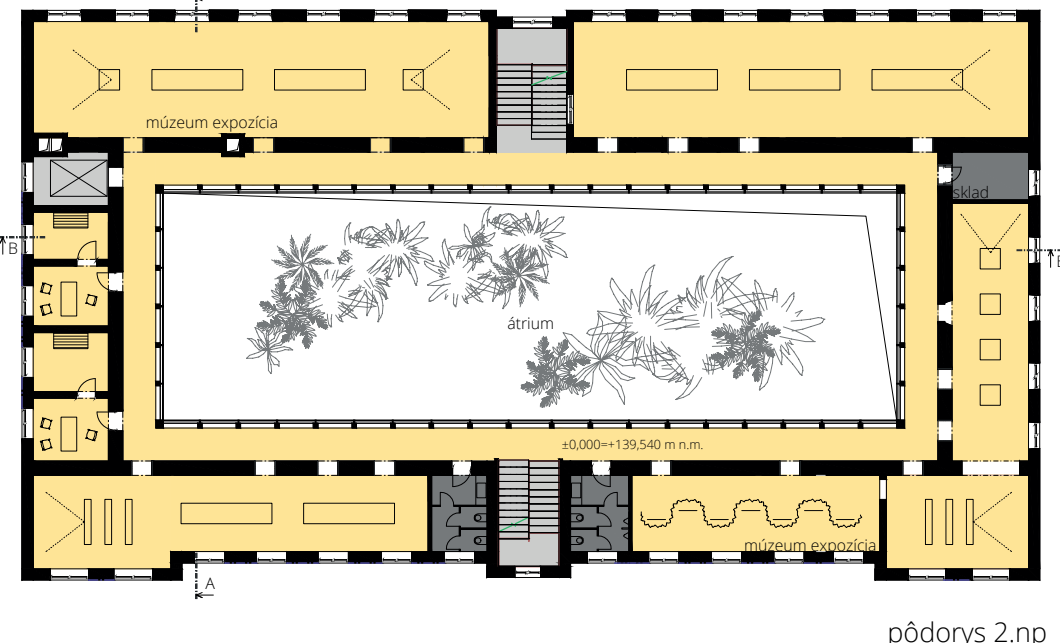
pódorys 5.np



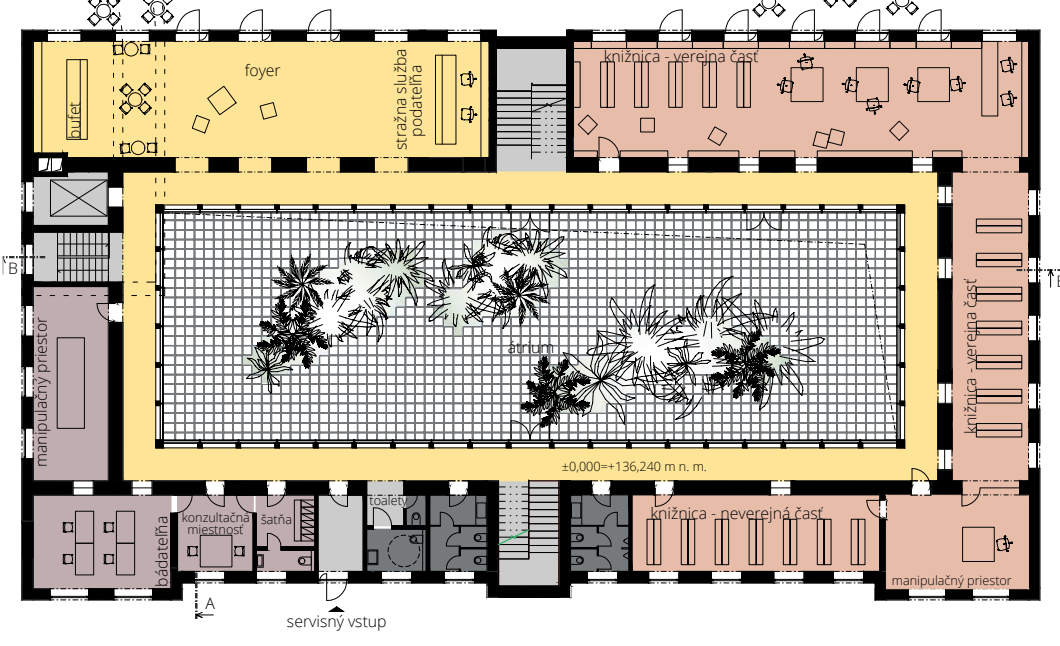
pódorys 4.np



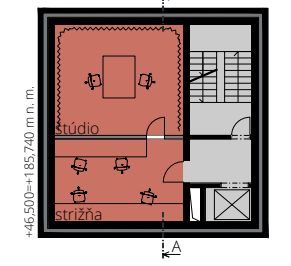
pódorys 3.np



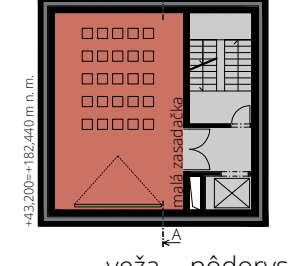
pódorys 2.np



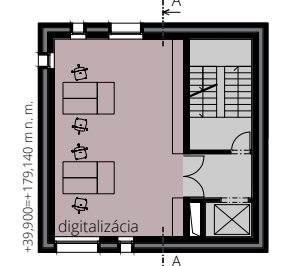
pódorys 1.np



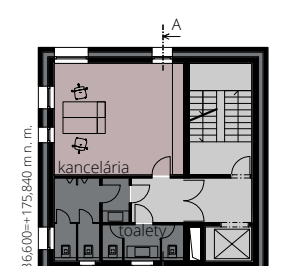
veža - pódorys 16.np



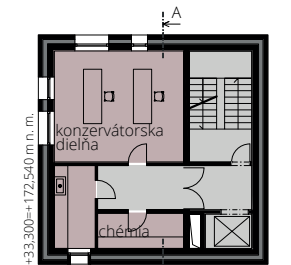
veža - pódorys 15.np



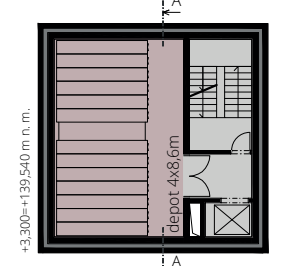
veža - pódorys 14.np



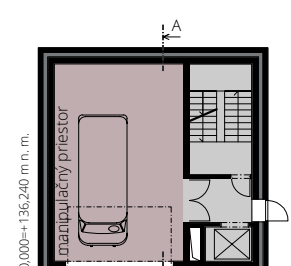
veža - pódorys 13.np



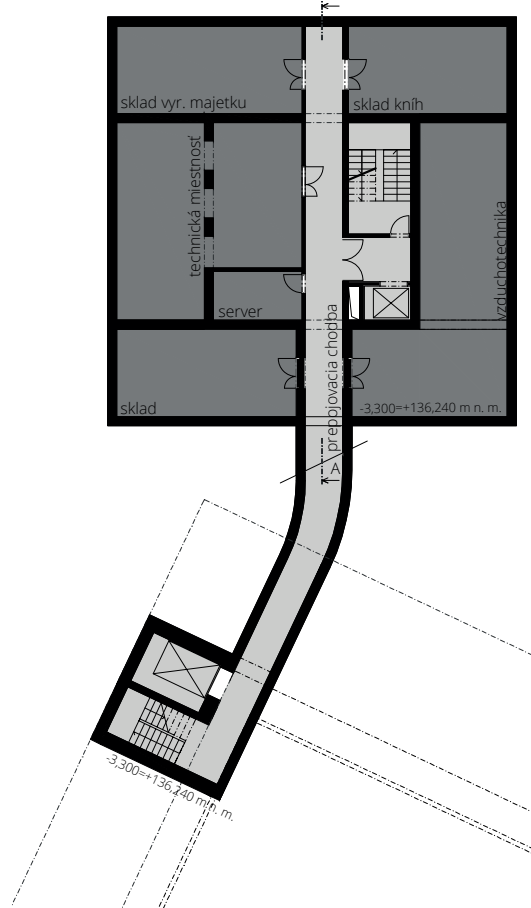
veža - pódorys 12.np



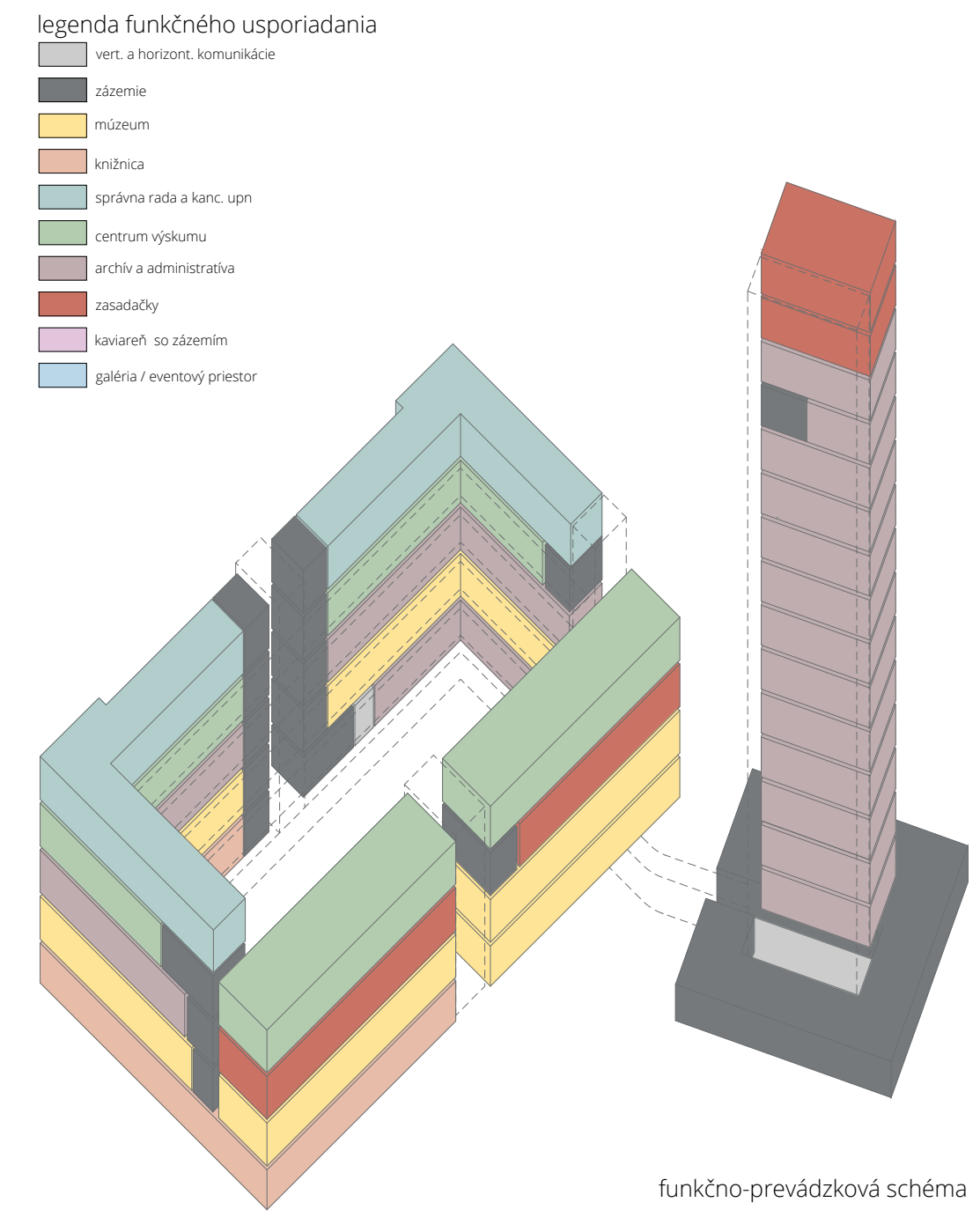
veža - pódorys 2-11.np
typické podlažie



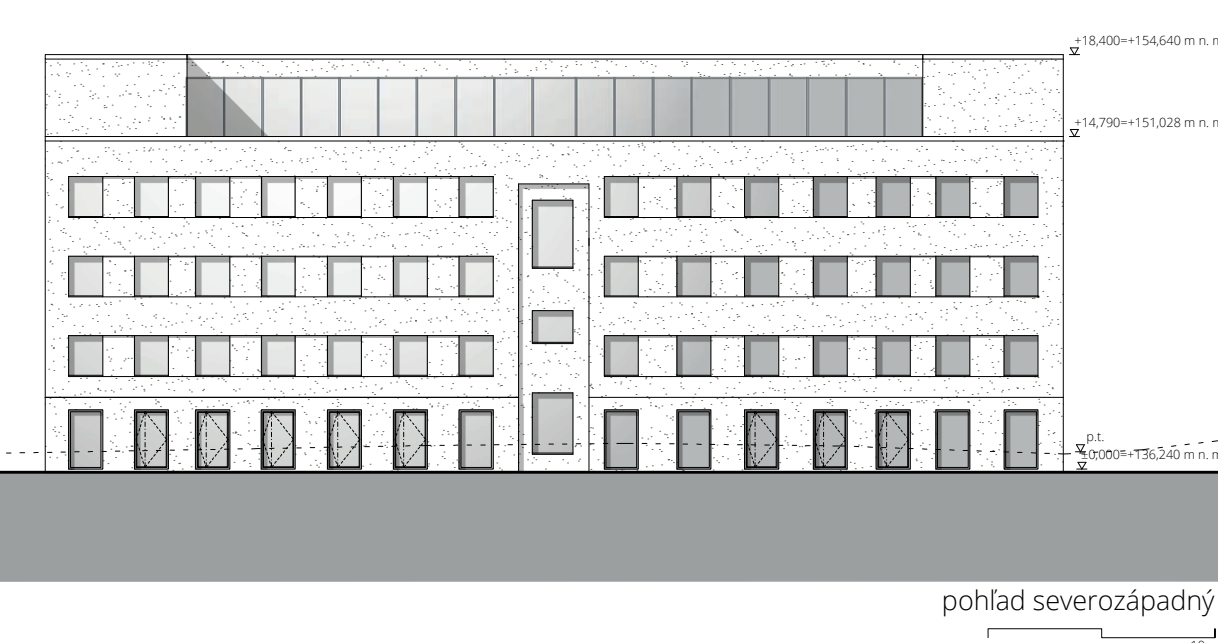
veža - pódorys 1.np



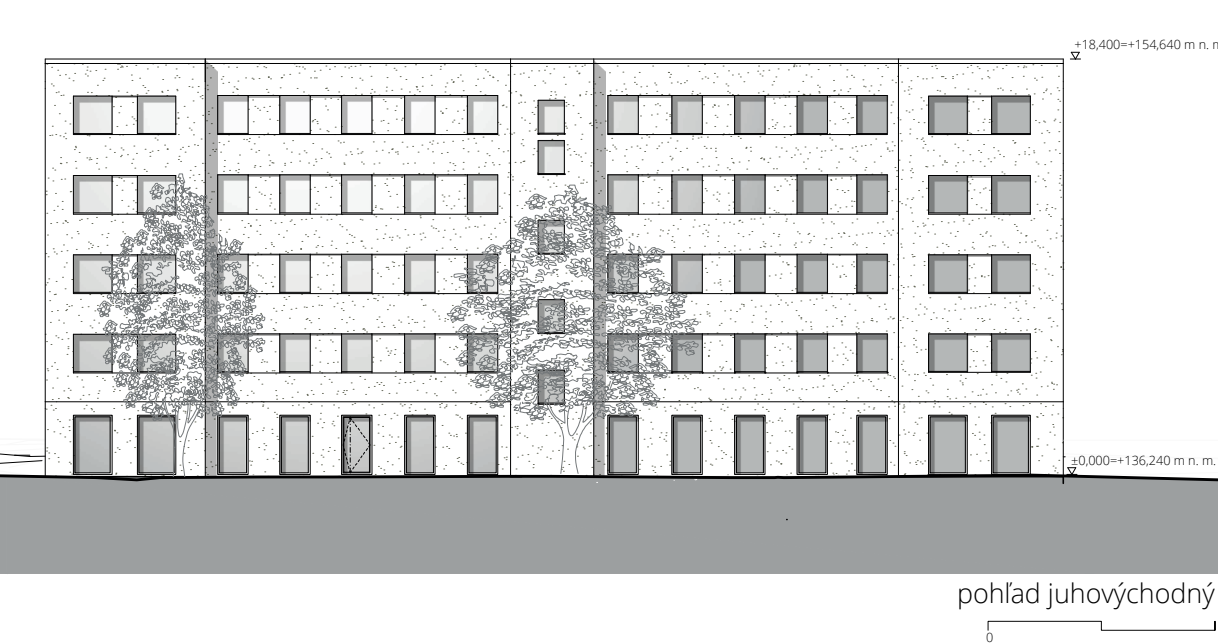
veža - pódorys 1.pp



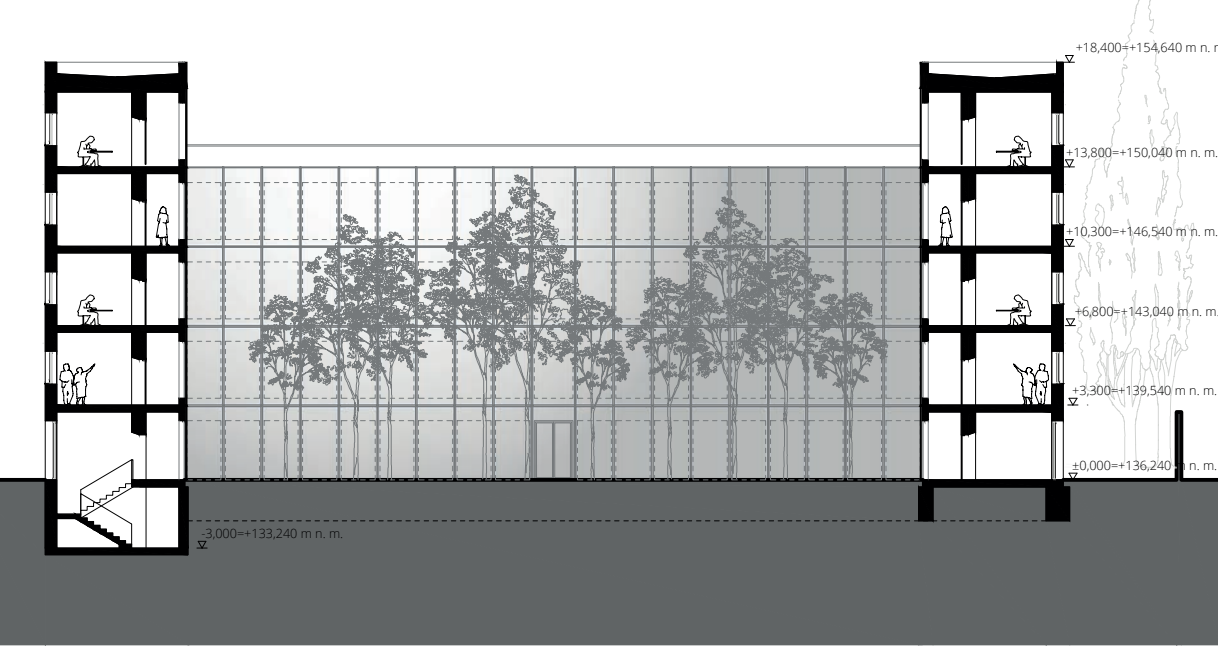
funkčno-prevádzkové schéma



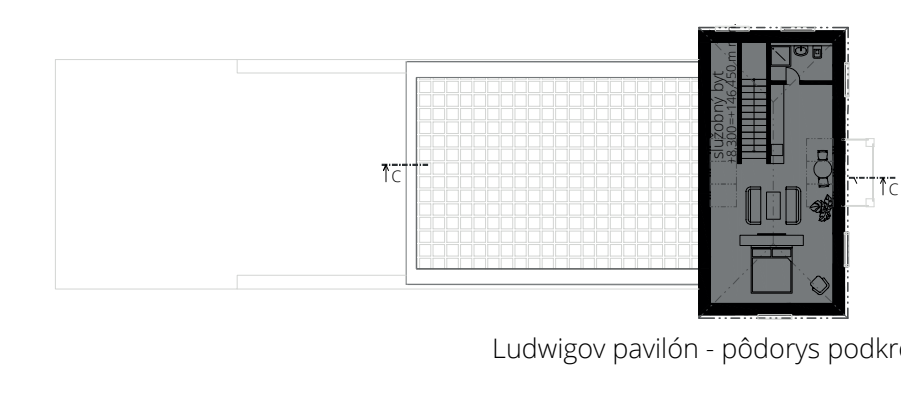
pohľad severozápadný



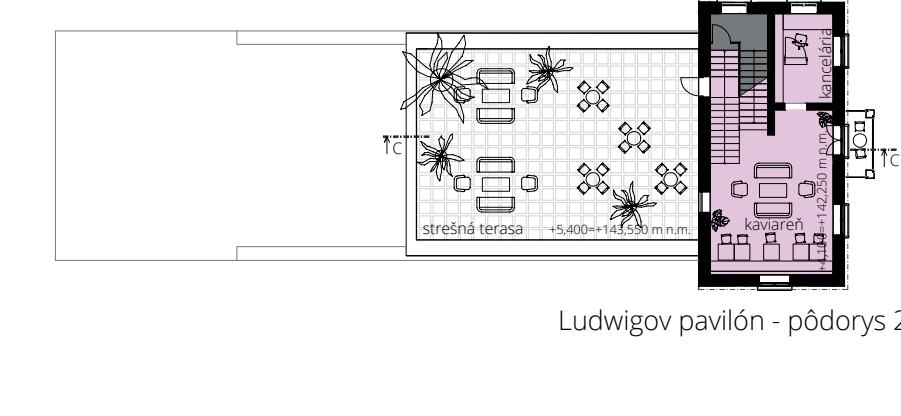
pohľad juhovýchodný



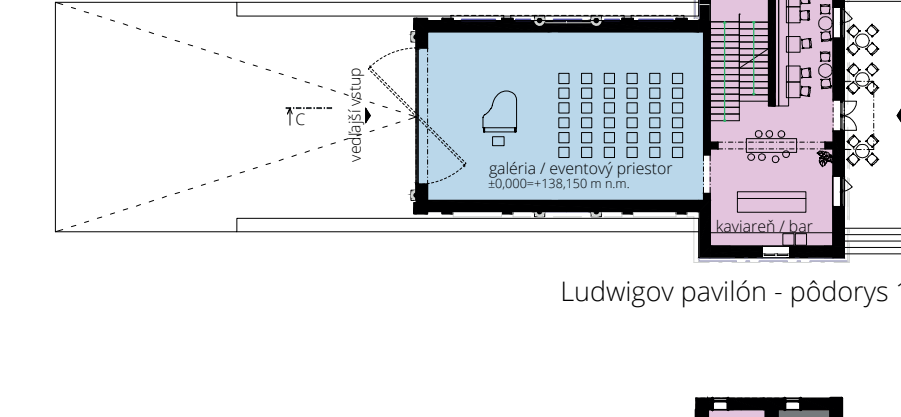
rez bb



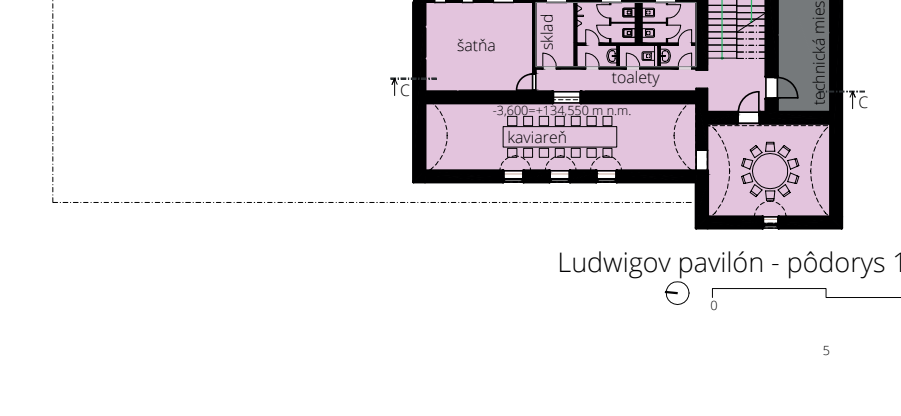
Ludwigov pavilón - pódorys podkrovia



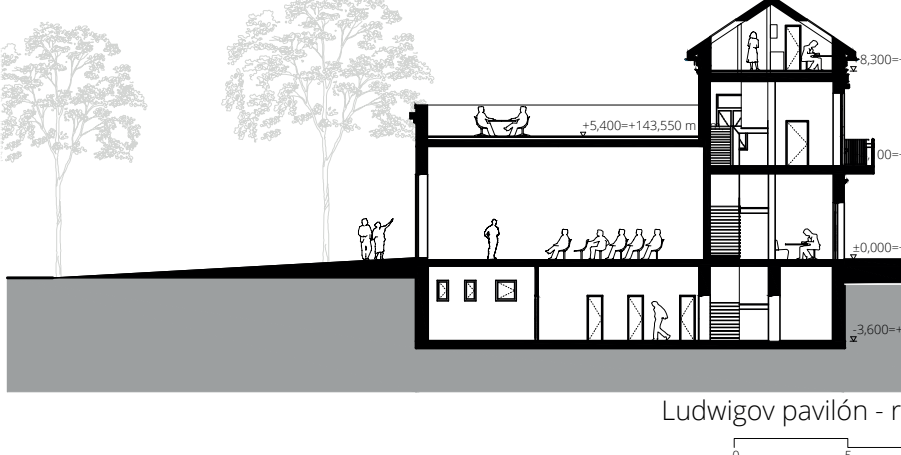
Ludwigov pavilón - pódorys 2.np



Ludwigov pavilón - pódorys 1.np



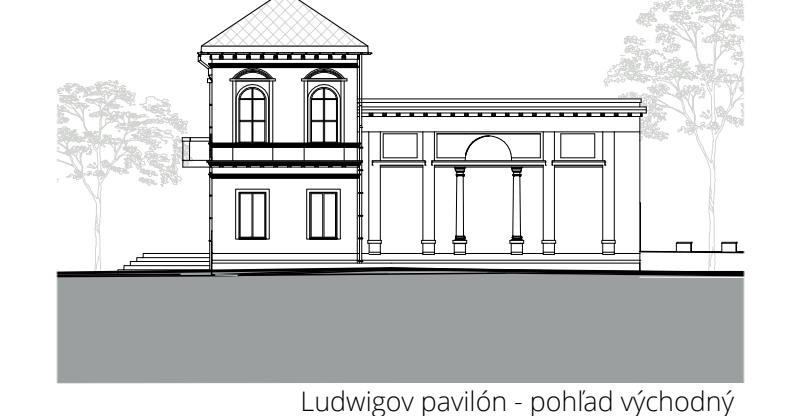
Ludwigov pavilón - pódorys 1.pp



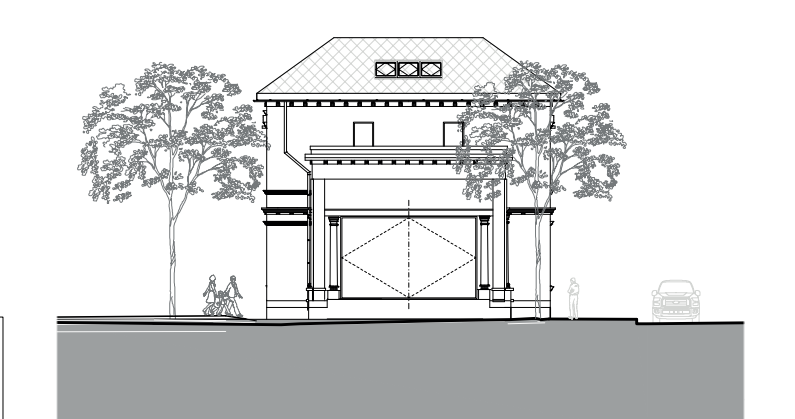
Ludwigov pavilón - rez cc



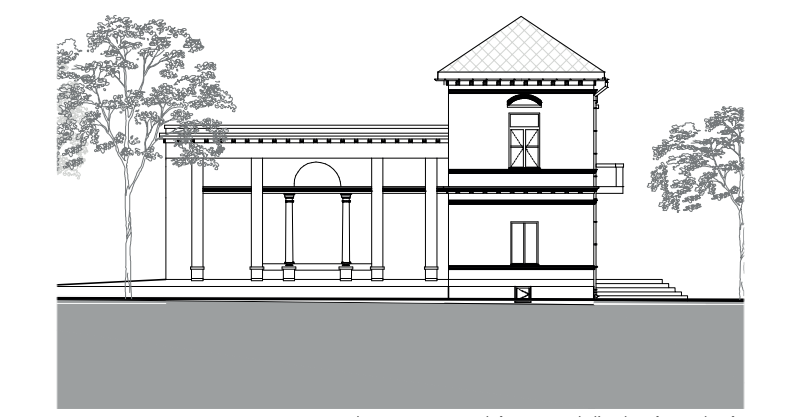
Ludwigov pavilón - rez aa



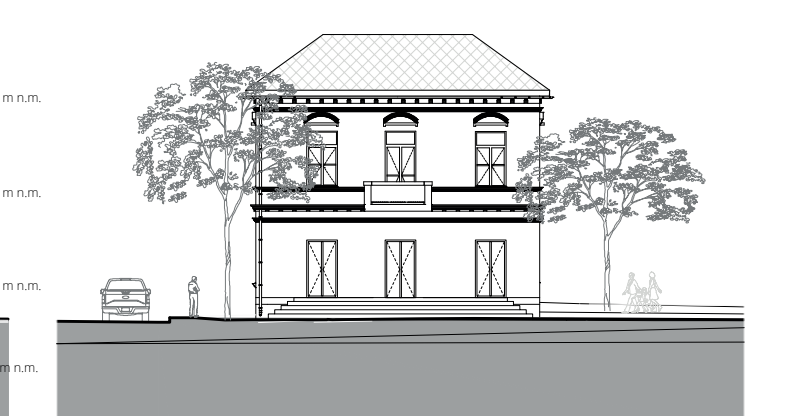
Ludwigov pavilón - pohľad východný



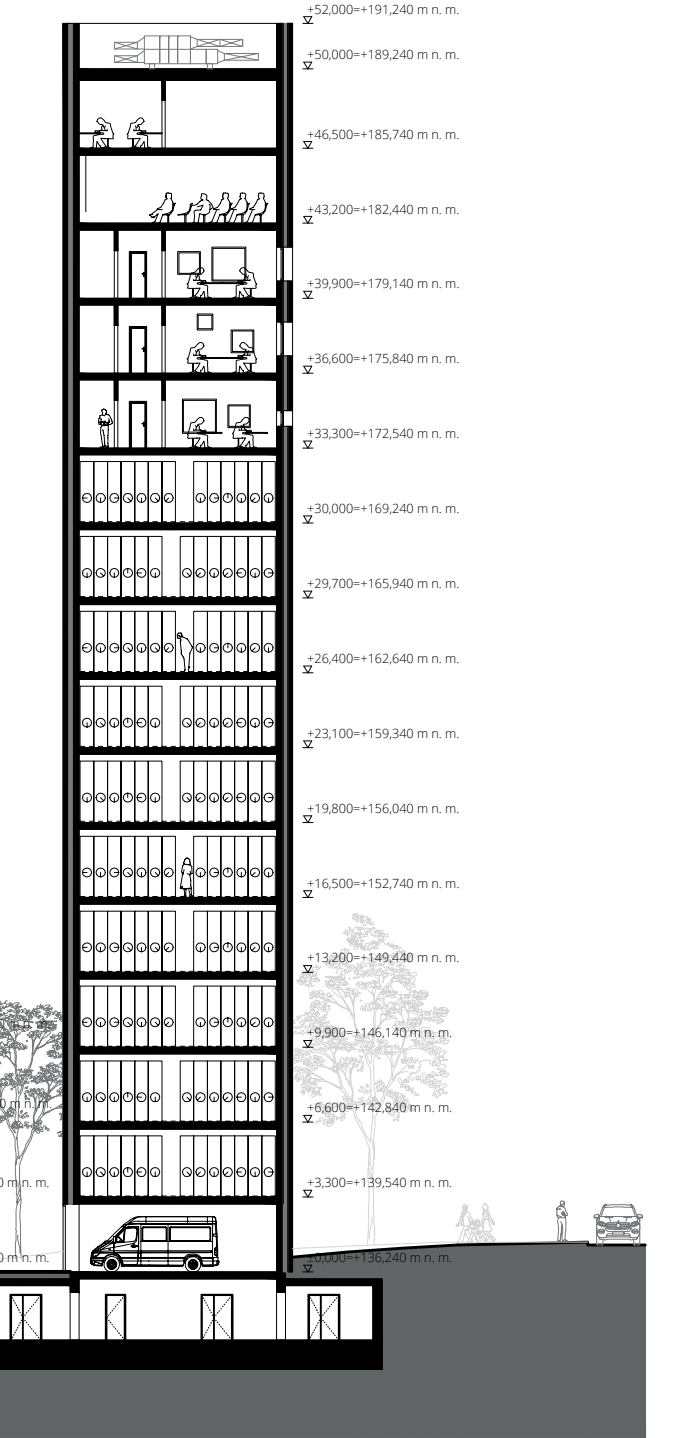
Ludwigov pavilón - pohľad severný



Ludwigov pavilón - pohľad západný



Ludwigov pavilón - pohľad južný



rez aa

REVITALIZÁCIA AREÁLU PRE ÚSTAV PAMÄTI NÁRODA



Veža pôsobí ako výsek geologických sedimentov, ako monumentálny pamätový vrt naprieč vrstvami zmaterializovaného času. Priemyselné materiály ako betón sú kombinované s prírodnými surovinami ako kameň, odpadovými materiálmi ako sklo, keramika, plast, textil a elektro, aj organickými prvkami ako kosti a drevíny. Otvorený parter hlavnej budovy vznikol znížením terénu. Okolo existujúcich stromov sú vytvorené terénne nerovnosti s ohľadom na rozpätie ich koreňového systému. Zelené ostrovy pod stromami sú vysadené trávno-bylinným spoločenstvom.



Ochodza hlavnej budovy otvorená do respíria vo dvore.



Veža vytvára pohľadovú dominantu časti vonkajšej mestskej okružnej triedy (Legionárska ulica) na jej krížení s významnou radiálou (Križna).



Nová alej. Spenené plochy sú spávané k stromoradiam do systému zberu dažďovej vody ako zálievky stromov.



Výstavný a eventový priestor pavilónu so zasklenou pivotovou stenou.

REVITALIZÁCIA AREÁLU PRE ÚSTAV PAMÄTI NÁRODA