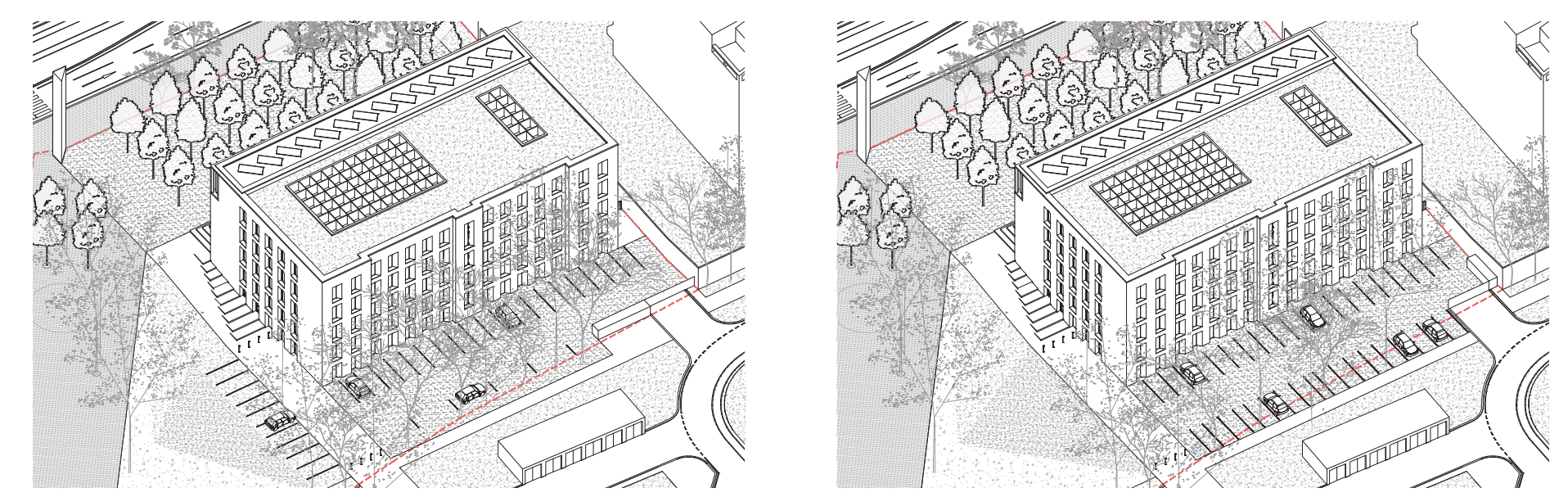


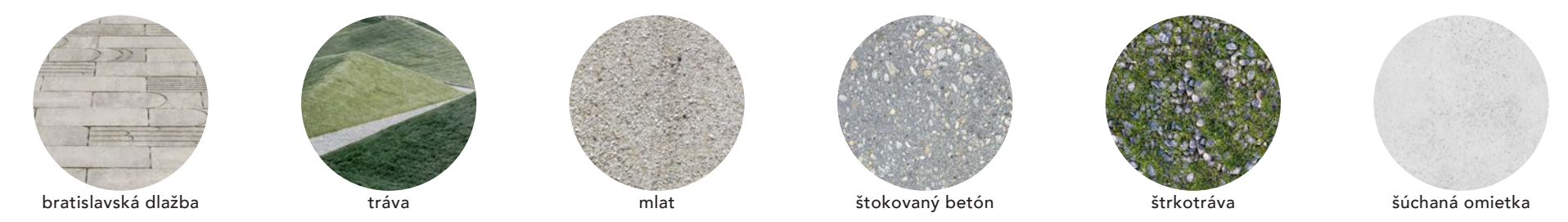
Areál budúceho Ústavu pamäti národa vnímame ako veľkú príležitosť priniesť tomuto miestu kvalitný verejný priestor nevidaného rozsahu. Podstatným zámerom návrhu je "zmena režimu" využívania tohto miesta a maximálna možná miera inkluzie do okolitého prostredia. Priestor delíme na tri základné čitateľné časti - nástupný priestor samotného ústavu, pozdĺžnu uličnú proménu s dominanciou Ludwigovho paláca a zelenú krajinu v návaznosti na obytné budovy. Požadované parkovisko navrhujeme v dvoch variantoch pričom jedna spĺňa požiadavku riešenia na parcele vyhlásavateľa, tá druhá túto hranicu presahuje, čím však vytvára lepšie podmienky pre riešenie okolia. Zároveň citíme potrebu akcentovania náročia z viacerých rovin. Ako dopovedanie uličnej čiary, mento na zburanú časť Ludwigovho paláca a zároveň pandanta náprotivnej budovy koneskej železnice vo forme hmoty s bustou Jána Langösa, pozerajú na samoty ústav. Novovzniknutý veľký priestor vie zároveň zriest rôzne formy expozícií exteriérovej časti múzea. Neorganizovanú štruktúru zelene vnímame ako pamäť miesta a dopĺňame ju novou štruktúrou, jasne čitateľnou výsadbou v predpoliach budov. Materiálové riešenie exteriérových plôch je definované kombináciou bratislavskej dižby a návaznosti na okolité chodníky, mlátovým povrchom v predpoli ÚPN a štrkotrávovým povrchom parkoviska, ktoré v kombinácii s jemnou ručne hľadnou omliekou a štrkotovým betónom dostávajú a nástupného schodiska vytvárajú monochromatický charakter.

Rozsah požadovaného lokálneho programu docieľujeme dostavbou ustupného podlažia na 4.np a vstavbou v priestore atria. Fasády budovy zceľujeme rovnomerným usporiadaním rovnakých okenných otvorov pre vytvorenie inštitucionálneho charakteru. Dostavba na 4.np je dopovedaním pôvodných ríms. Zoskamené ostienky dopomáhajú svetelným podmienkam a zároveň reagujú na uhol spájania Karadžovej ulice s Krížnou. Nástup do objektu umiestňujeme na 1.np excentricky voči osi domu nástupným objektom schodiska a rámp. Rieši to zároveň problém výškového osadenia domu a topografu terénu. Ostatné vstupy do objektu sú prístupné na 1.pp. Hlavným komunikačným uzlom je samotné atrium. To je koncipované ustupujúcimi hmotami jednotných podlaží a funkčných celkov tak aby sa cez sklenenú strechu dostalo čo najviac svetla. Charakter vstavby atria zároveň reaguje na pôvodný skelet a prinavracia mu pôvodný charakter.

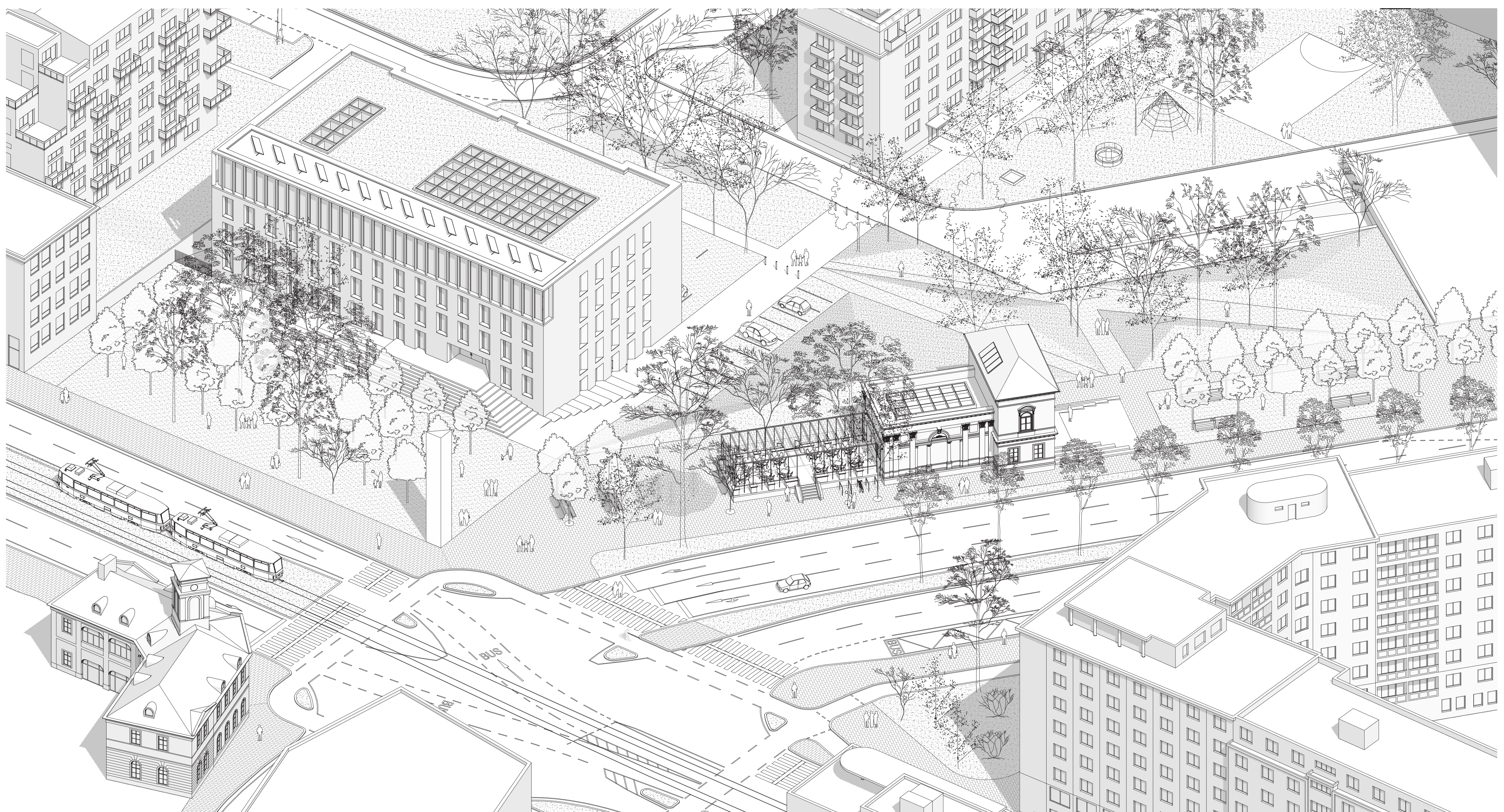
Ludwigov palác navrhujeme ako multifunkčný priestor pripravený zriest rôzne formy využitia ako reštaurácia, galéria, eventový priestor a zároveň ich kombinácia. Docieľené je to novým komunikačným jadrom, ktoré zároveň rieši bezbarierovosť objektu a pozdĺžnym otvorením priestoru prizemia vyústením na vonkajšiu terasu. Problém výškového osadenia objektu riešime nástupnou rampou, ktorá má príbuzný charakter ako pred budovu ÚPN. Na terase navrhujeme oceľovú pergolu s tieniacimi plachtami.

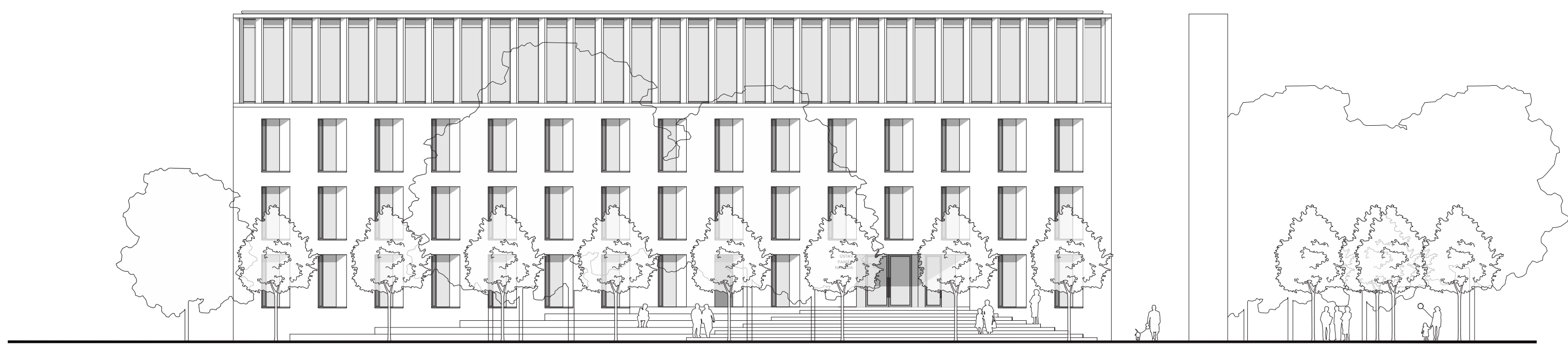


VARIANTY PARKOVISKA ZAMESTNANCOV

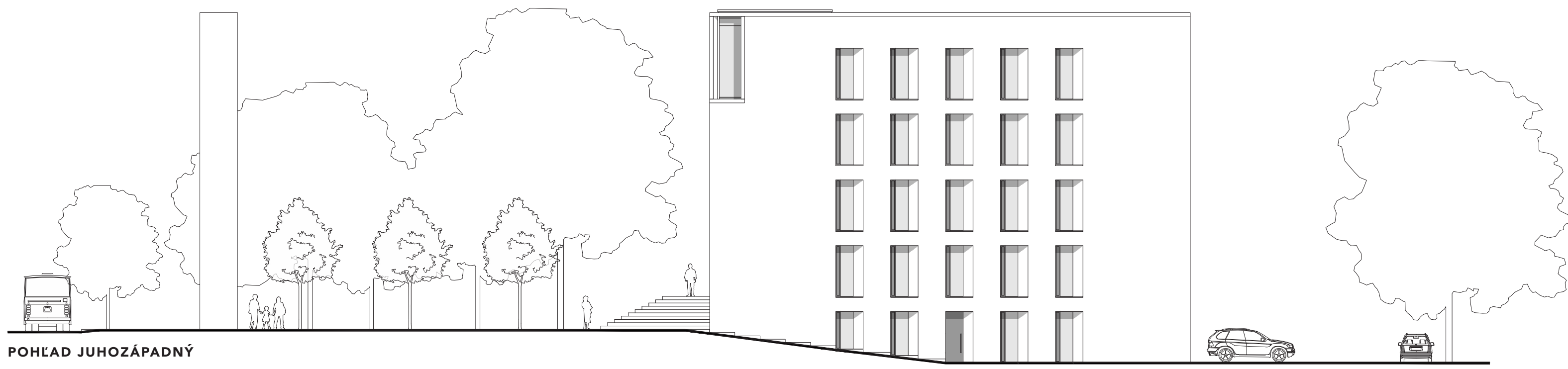


EXTERIÉROVÉ POVRCHY

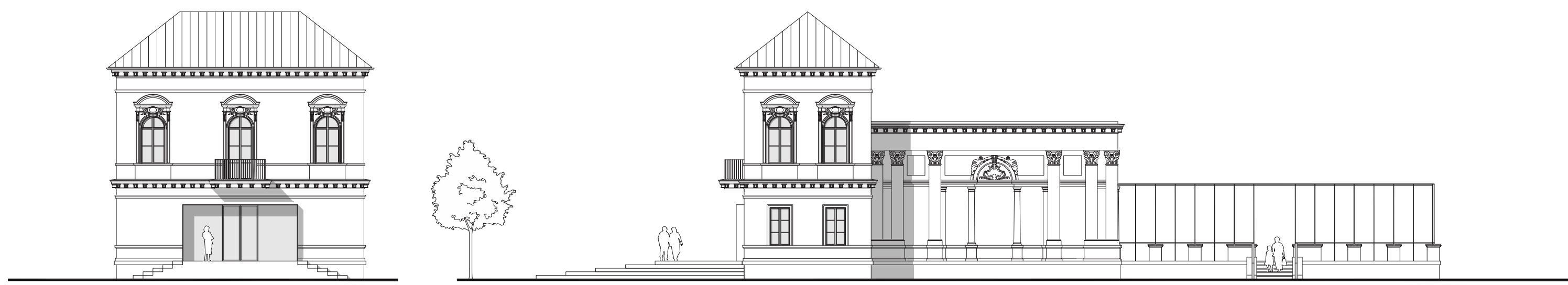




POHLAD SEVEROZÁPADNÝ

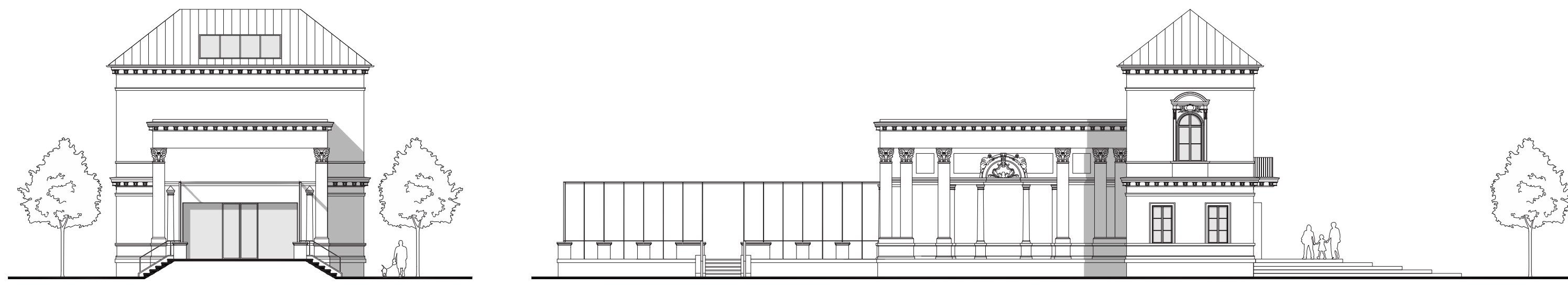


POHLAD JUHOZÁPADNÝ



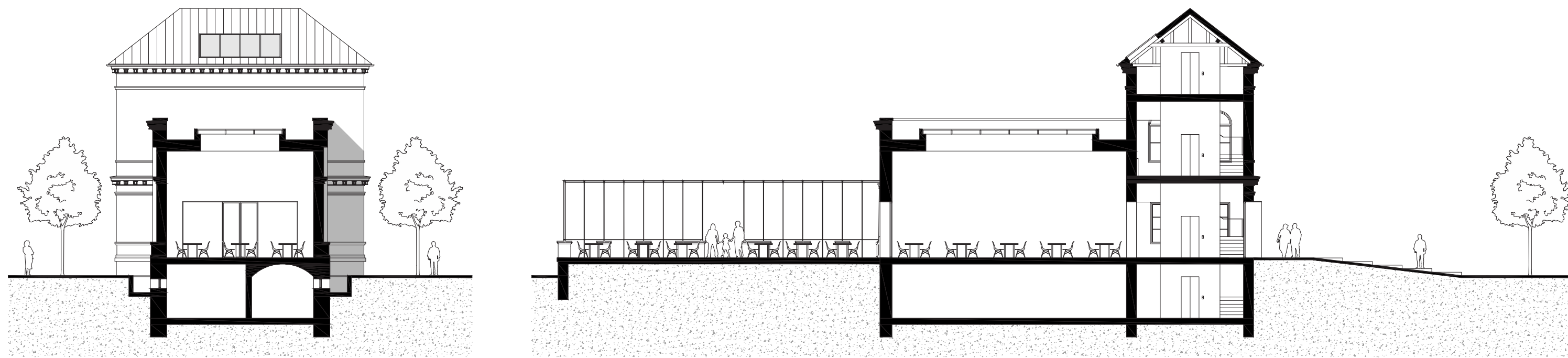
POHLAD JUŽNÝ

POHLAD VÝCHODNÝ



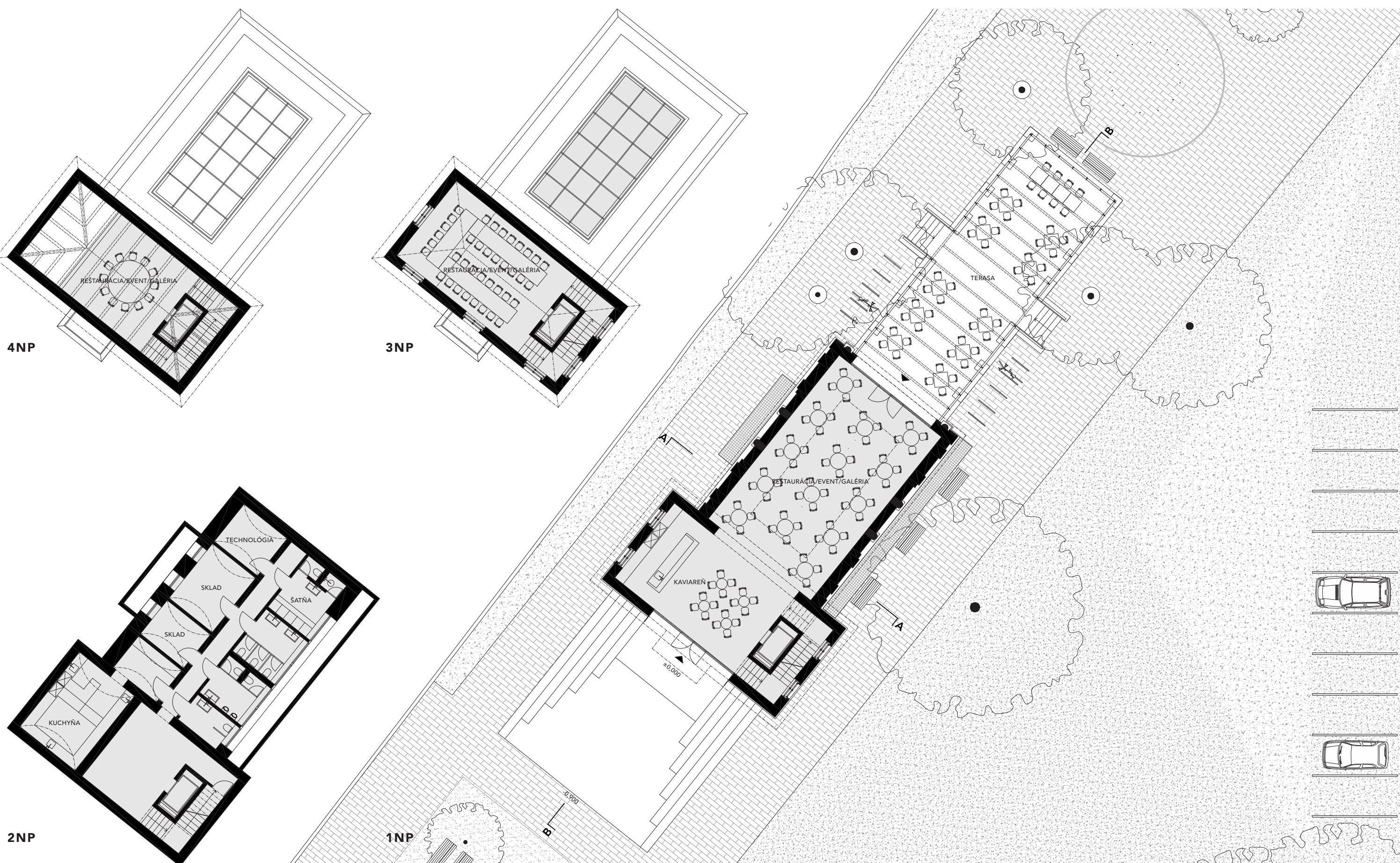
POHLAD SEVERNÝ

POHLAD ZÁPADNÝ



REZ A-A

REZ B-B



4NP

3NP

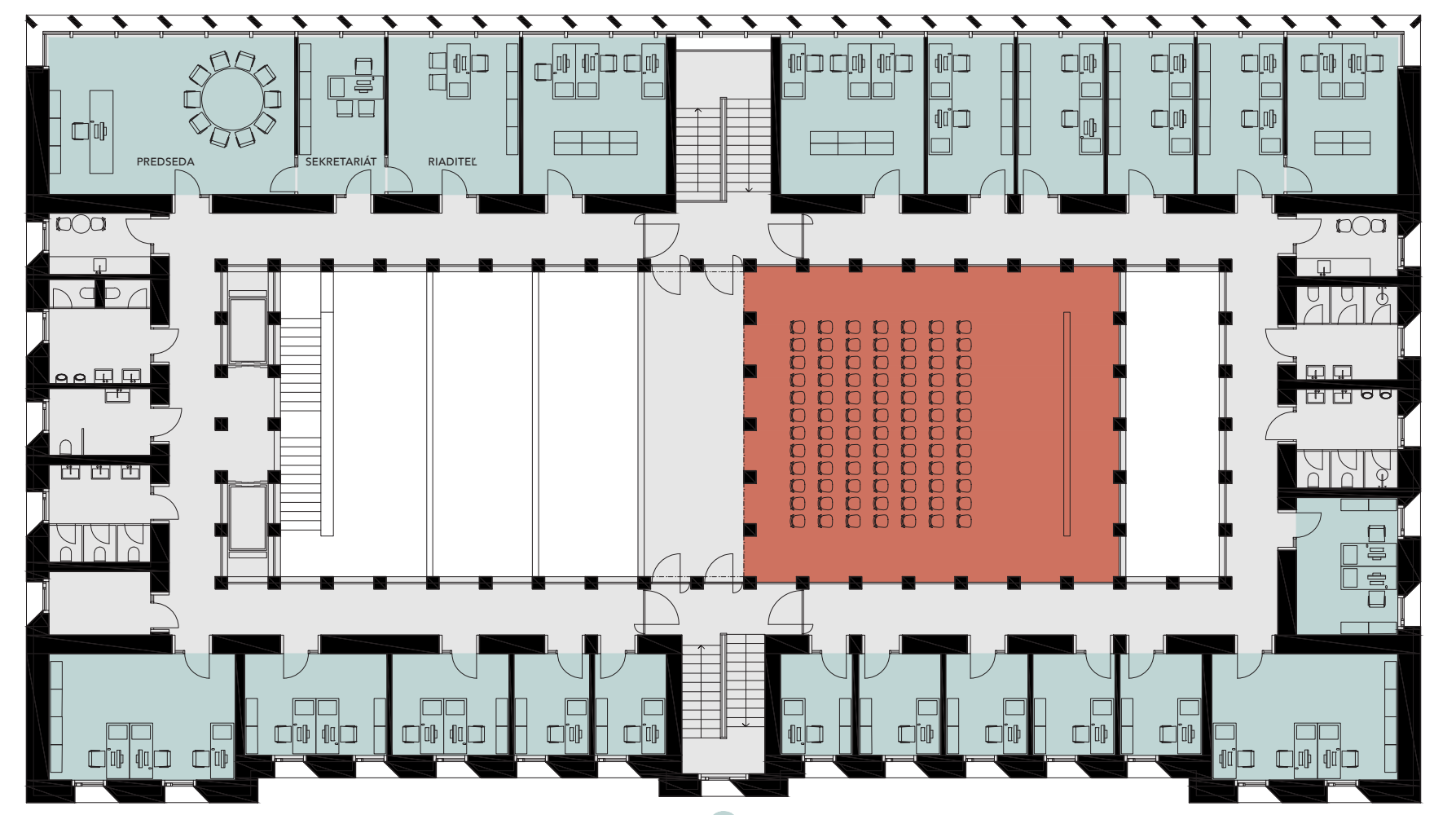
2NP

1NP



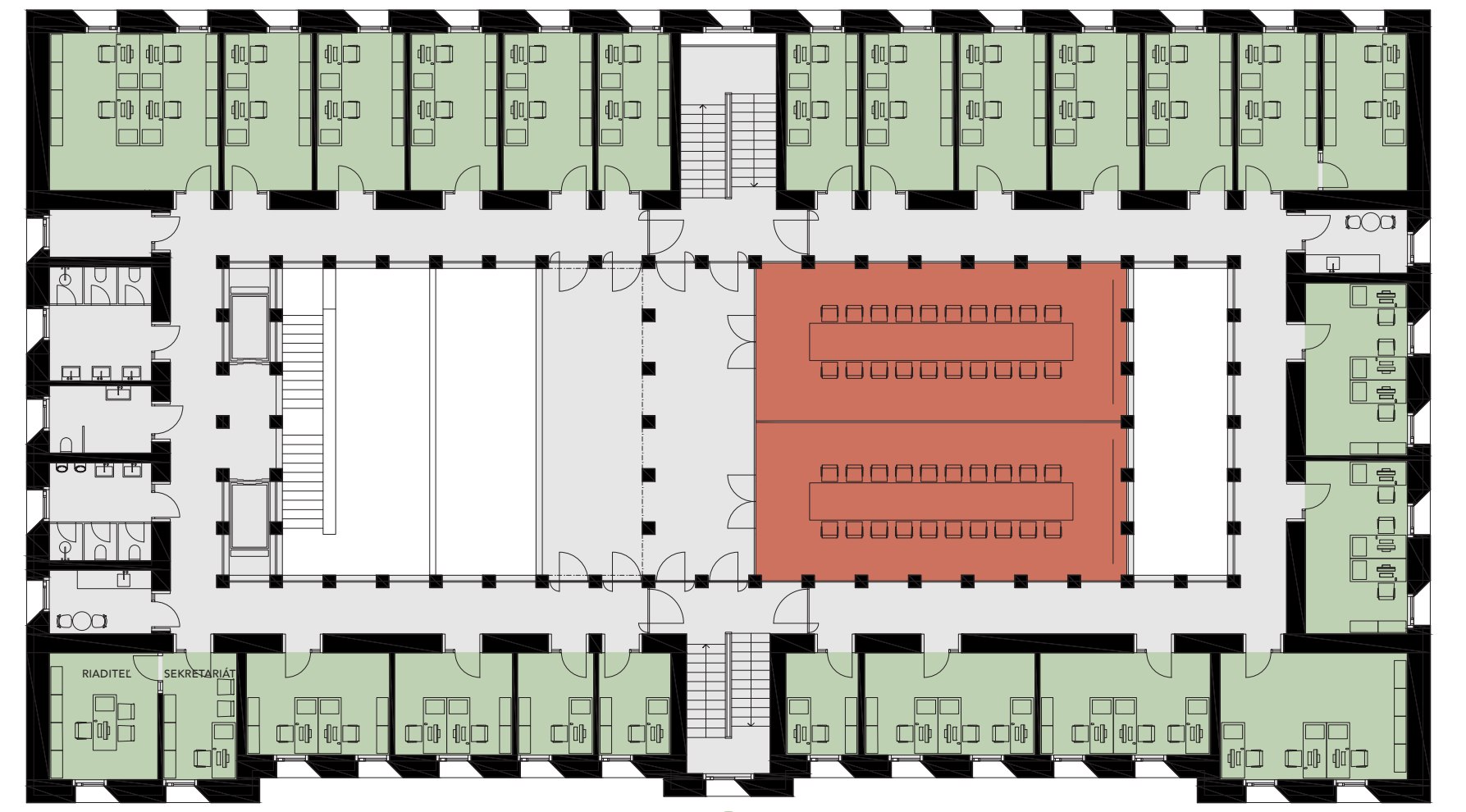
REZ C-C

REZ D-D



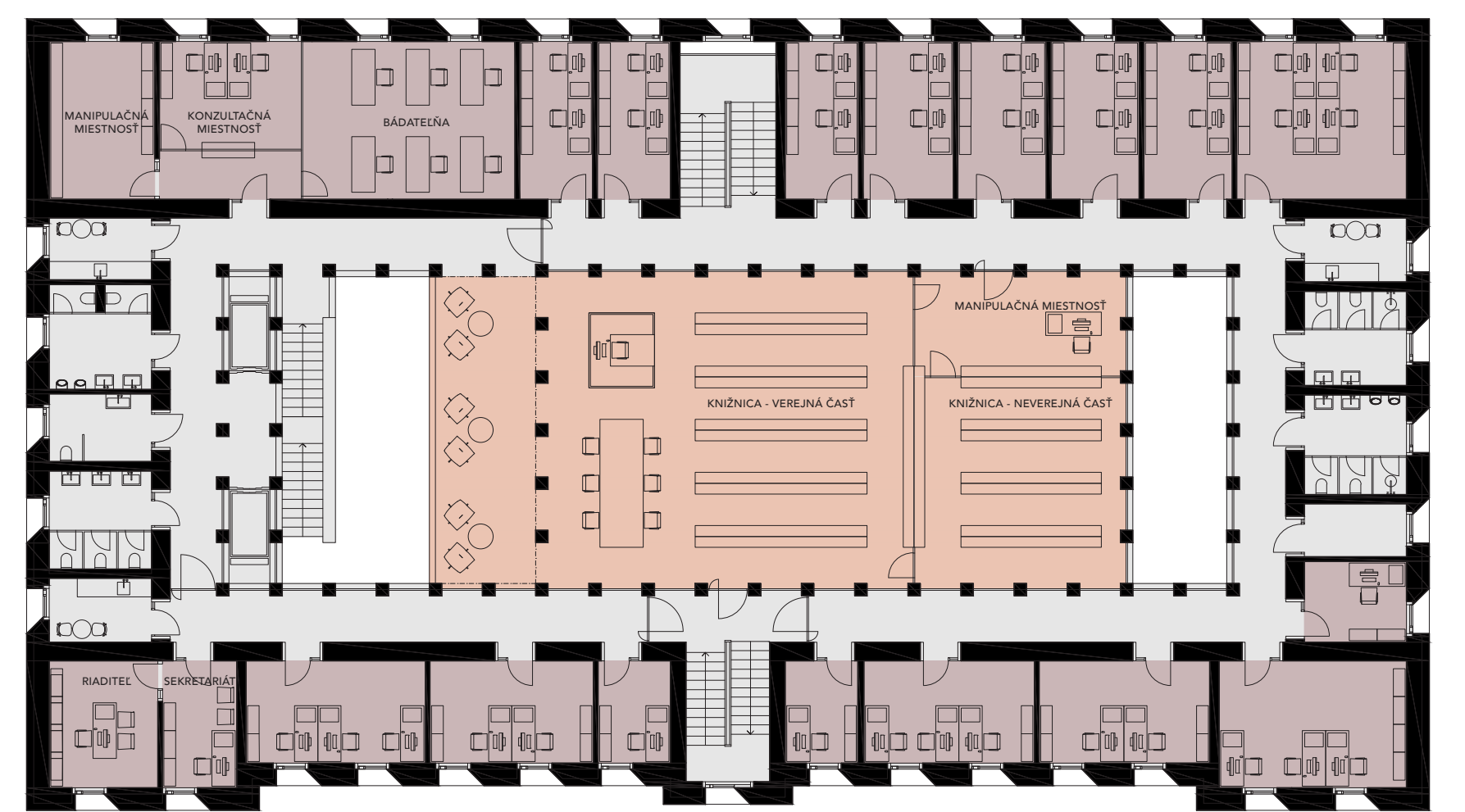
4NP

● KANCELÁRE PREDSEDU SPRÁVNEJ RADY ÚPI A KANCELÁRE ÚPI
● ZÁSADACE MIESTNOSTI



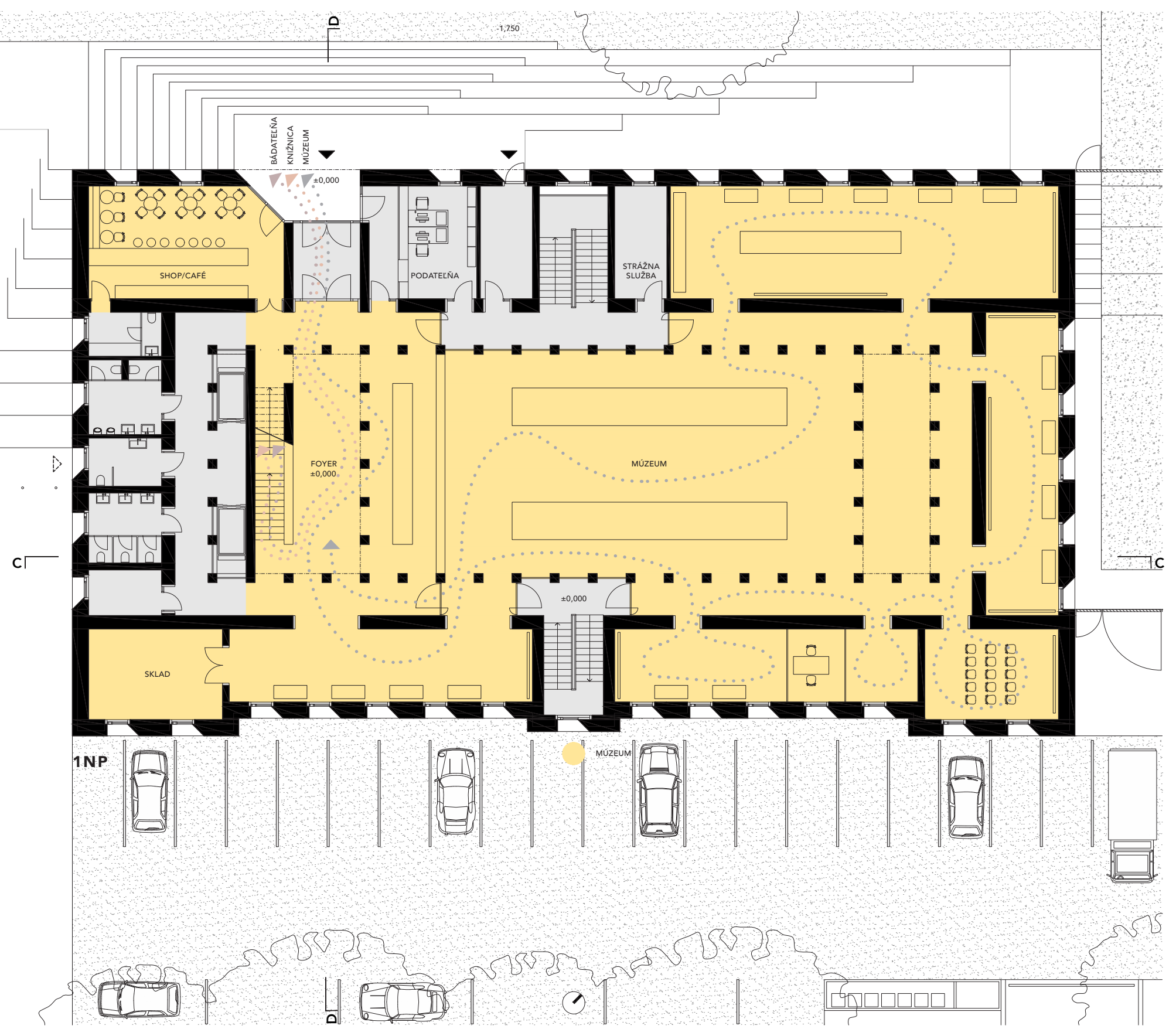
3NP

● KANCELÁRE CENTRA VÝSKUMU ORODIA NELOBODY
● ZÁSADACE MIESTNOSTI

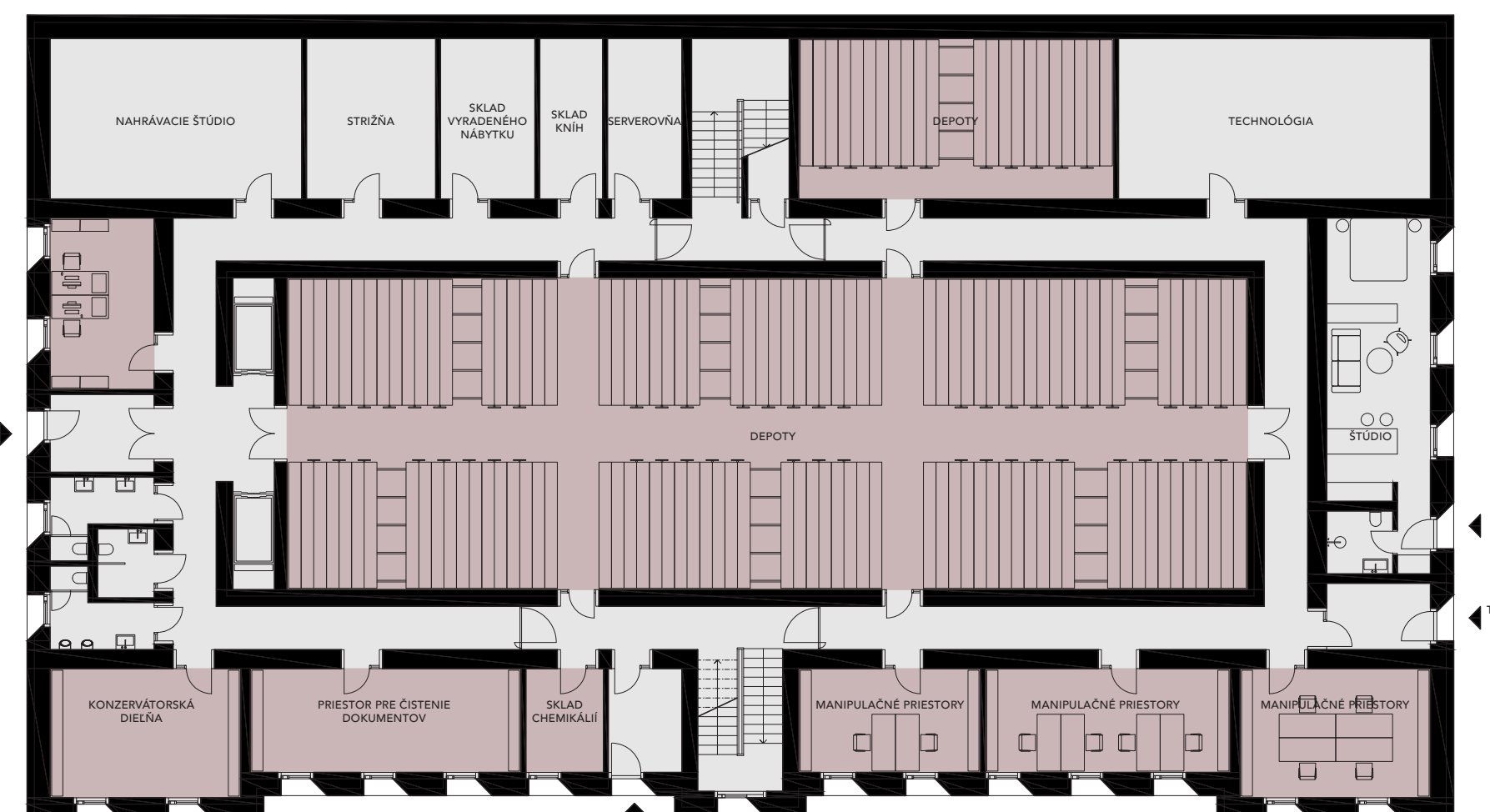


2NP

● KANCELÁRE ARCHÍVU ÚPI
● KNÍŽNICA



1NP



1PP

● ARCHÍV

REVITALIZÁCIA AREÁLU PRE ÚSTAV PAMÄTI NÁRODA

